

## Sposób wymiany przedniego wlotu powietrza NXR2/RF-1400 i ostrzeżenia

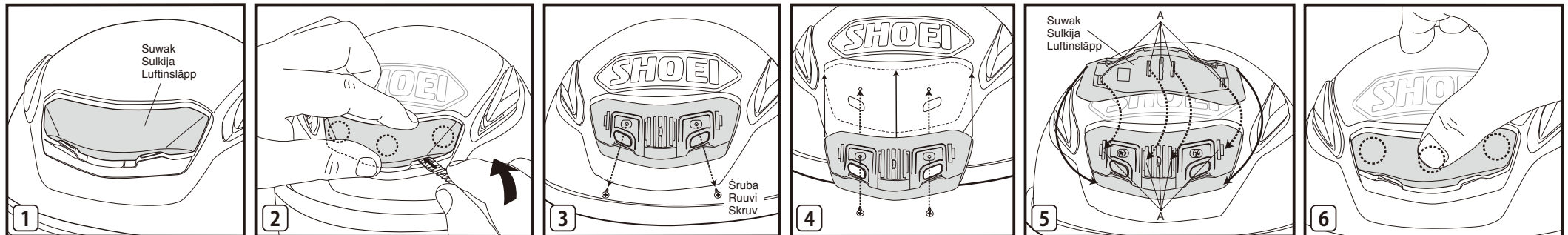
### Uwagi:

1. Do odkręcania i przykręcania śrub stosuj wkrętak krzyżak o rozmiarze #0.
2. Podczas mocowania części zachowaj ostrożność, aby nie złamać ani nie zgzić zaczepów suwaka.
3. Usuwając części wentylacyjne należy uważać, by nie zadrapać powierzchni skorupy kasku.
4. Wszystkie śruby należy wkładać prostopadle do powierzchni skorupy.
5. Zachować ostrożność, aby nie zamontować części w miejscach innych niż ich oryginalne położenie. W przeciwnym razie woda deszczowa może przeciekać do środka.
6. Do konserwacji nie stosować benzyny czystej ani paliwowej, rozcieńczalników, płynów do szyb ani innych rozpuszczalników organicznych, gdyż części mogą zostać uszkodzone.

Najpierw ustawić suwak w pozycji otwartej do połowy (rysunek 1), aby wymontować przedni wlot powietrza. Owinąć szmatką wkrętak z końcówką płaską lub inne narzędzie z płaską końcówką, aby zapobiec uszkodzeniu skorupy. Włożyć narzędzie w szczelinę między suwakiem, a podstawą, jednocześnie przytrzymując suwak palcami, a następnie unieść i wyjąć suwak (rysunek 2). Wykręcić dwie śruby mocujące podstawę, a następnie wymontować podstawę ze skorupy. Po odklejeniu taśmy, usunąć wszelkie pozostałości taśmy dwustronnej, ślady, pył lub olej pozostały na powierzchni skorupy.

Przed przymocowaniem nowej podstawy dopasować otwory na śruby i otwory na wlot powietrza nowej podstawy do otworów w skorupie, po czym wkręcić i dokręcić do oporu dwie śruby zgodnie z rysunkiem 4. Nałożyć bardzo małą ilość oleju silikonowego\* na miejsca szczelin w podstawie oznaczone A oraz na zaczepy suwaka zgodnie z rysunkiem 5. Ustawić suwak w położeniu otwartym do połowy. Dopasować zaczepy suwaka do szczelin podstawy i wcisnąć suwak w dół, aż trzy zaczepy zatrzasną się w prawidłowym położeniu zgodnie z rysunkiem 6, aby zamocować suwak w podstawie. Po zamocowaniu suwaka, przesuszać go kilka razy naprzód i wstecz, aby upewnić się, że jest dobrze zamocowany.

\*Użyć oleju silikonowego dostarczonego wraz z kaskiem. Uważać, aby nie nałożyć za dużo oleju silikonowego, ponieważ spowoduje to wyciek oleju na lakierowane powierzchnie.



## NXR2/RF-1400-etuilmanottoaukon vaihtaminen ja varoitukset

### Varoitukset:

1. Irrota tai kiristä ruuvit Philipsin 0-koon ristipääruuvimeissillä.
2. Varo rikkomasta tai taivuttamasta sulkijan kiinnikkeitä kiinnittäessäsi osia.
3. Varo naarmuttamasta kuoren pintaa, kun irrotat ilmanvaihto-osia.
4. Työnnä kaikki ruuvit kohtisuorassa kuoren pintaan.
5. Varo kiinnittämästä osia muualle kuin niiden alkuperäisiin paikkoihin. Muussa tapauksessa sadevettä voi päästä sisään.
6. Älä käytä kunnossapitoon puhdistettua bensiiniä, tinneriä, bensiiniä, ikkunanpuhdistusainetta tai muita orgaanisia liuottimia. Ne voivat vahingoittaa osia.

Laita ensin sulkija puoliavonaiseen asentoon (piirros 1), jotta voit poistaa etuilmanottoaukon. Kääri talttapäämeisseli tai muu litteäpäinen työkalu kankaaseen, jotta kuori ei vahingoittuisi. Työnnä työkalu sulkijan ja kannan väliseen rakkoon samalla kun pitelet sulkijaa sormin ja poista sitten sulkija nostamalla (piirros 2). Poista kaksi kantaa kiinnittävää ruuvia ja irrota sitten kanta kuoresta. Pyyhi poistamisen jälkeen kaikki kuoren pinnalle jääneet jäljet, pöly ja öljy.

Ennen kuin kiinnität uuden kannan, kohdista sen ruuvinreiät ja ilmanottoaukot kuoren reikiin kanssa ja kiristä ja kiinnitä kaksi ruuvia piirroksen 4 mukaisesti. Levitä hyvin pieni määrä silikoniliöllyä\* kannan kolojen ja sulkijan kiinnikkeiden A-alueille, jotka näkyvät piirroksessa 5. Aseta sulkija puoliavoimeen asentoon. Kohdista sulkijan kiinnikkeet kannan koloihin ja paina suljinta alas, kunnes kolme kiinnikettä napsahtaa paikoilleen piirroksen 6 mukaisesti niin, että sulkija asettuu kantaan. Kun olet kiinnittänyt sulkijan, siirrä sitä muutaman kerran eteen- ja taaksepäin kiinnittymisen varmistamiseksi.

\*Käytä kypärän mukana toimitettua silikoniliöllyä. Varo levittämästä liikaa silikoniliöllyä, sillä muussa tapauksessa sitä valuu maalipinnoille.

## Hur man byter det främre luftintaget NXR2/RF-1400 och försiktighetsåtgärder

### OBS:

1. Använd en kryssmejsel nr #0 för att skruva loss eller dra åt skruvarna.
2. När du fäster delarna, var försiktig så att du inte bryter sönder eller böjer luftinsläppets hakar.
3. Var noga med att inte repa ytan på skalet när du tar loss ventilationsdetaljer.
4. Sätt in alla skruvar vinkelrätt mot skalets yta.
5. Var noga med att inte montera delarna på andra ställen än vid de ursprungliga positionerna. Annars kan regnvatten läcka in.
6. Använd inte tvättbensin, thinner, motorbensin, fönsterputsmedel eller andra organiska lösningsmedel för rengöring och underhåll. Sådana medel kan skada hjälmen eller olika delar.

Ställ först luftinsläppet i halvt öppet läge (bild 1) för att ta bort det främre luftintaget. Linda en tygbit kring den platta änden på en spårskruvmejsel eller ett annat lämpligt verktyg för att förhindra att skalet skadas. För in verktyget i öppningen mellan luftinsläppet och basen samtidigt som du håller i luftinsläppet med fingrarna, och lyft och ta bort luftinsläppet (bild 2). ReTa bort de två skruvarna som säkrar basen och ta sedan bort basen från skalet. Torka bort eventuella märken, damm eller olja som kan finnas kvar på skalets yta.

Innan du monterar en ny bas ska du passa samman skruvhålen och hålen för luftintaget på den nya basen med hålen i skalet och spänna och säkra de två skruvarna enligt bild 4. Applicera en mycket liten mängd silikonolja\* på områdena A i basspringorna och på luftinsläppets hakar som visas på bild 5. Ställ luftinsläppet i halvt öppet läge. Passa samman luftinsläppets hakar med basspringorna och tryck ner luftinsläppet så att de tre hakarna klickar på plats enligt bild 6 för att fästa luftinsläppet i basen. När du har monterat luftinsläppet, rör det upp och ned några gånger för att kontrollera att det har fästs ordentligt.

\*Använd silikonolja som följer med hjälmen. Var försiktig så att du inte applicerar för mycket silikonolja, eftersom oljan kan rinna ut på de lackerade ytorna.